

Projektfinans

Global Incentives Advisors

Ny ansökningsomgång i EU:s kulturprogram

Den 15 oktober är sista ansökningsdag för EU:s kulturprogram Culture 2000. Varje år finns ett tema som prioriteras särskilt. Årets tema är Scenkonst vilket omfattar teater, dans, musik, opera, musikteater, gatuteater och cirkus. Men det finns även möjligheter för projekt inom kulturinriktningar som Bildkonst och Kulturarv att delta i årets ansökningsomgång.

Alla projekt inom Culture 2000 ska inbegripa något av följande karaktärsdrag:

- Medborgarna i centrum
- Skapande verksamhet i samband med ny teknik/nya medier
- Tradition och innovation – en länk mellan historien och framtiden

Projektinriktningar år 2003

I årets omgång av Culture 2000 finns möjlighet att söka för ettåriga projekt inom Scenkonst, Bildkonst eller Kulturarv. Det finns också möjlighet att genomföra fleråriga (2-3 år) projekt inom Scenkonst, Bildkonst, Kulturarv eller Böcker och Litteratur.

De fleråriga projekten är i förhållande till de ettåriga mer komplexa och det finns ett tydligare krav på att komma fram till strukturerade och varaktiga sätt att stärka samarbetet mellan aktörer på kulturområdet.

De olika prioriteringarna inom respektive område (Scenkonst, Bildkonst och Kulturarv) handlar generellt om insatser



I detta nummer

- Ny ansökningsomgång i EU:s kulturprogram
- Marco-Polo – program på transportområdet
- NOPEF – förmånligt stöd vid utlandsetablering
- Spännande stöd till kultur verksamhet på arbetsplatser

som samproduktioner, skapande och spridning av verk, användning av ny teknik för spridning, restaurering, bevarande, översättning av verk och utbytesverksamhet. Mer om det detaljerade innehållet finns att läsa i inbjudan till ansökningsomgången.

I de ettåriga projekten finansieras upp till 50 % av projektkostnaderna och bidragets storlek ska ligga mellan 50 000 – 150 000 euro. I de ettåriga projekten krävs samverkan mellan minst tre partners från tre av länderna* som deltar i Culture 2000.

De fleråriga projekten kan pågå mellan 24 och 36 månader och måste omfatta partners från minst fem deltagande länder. Bidraget kan uppgå till max 60 %

av projektkostnaden och det maximala bidragsbeloppet är 900 000 euro (300 000 euro per år). Projekt som kretsar kring översättning kan erhålla 60 % av översättningskostnaderna och maximalt 50 000 euro.

Ansökningsblanketter, inbjudan till ansökningsomgången och annan bra information finns att ladda ner på Generaldirektoratet för Kulturs hemsida: http://europa.eu.int/comm/culture/eac/c2000condition_en.html#3

** Medlemmar i Culture 2000 programmet är EU:s femton medlemsstater, Island, Liechtenstein, Norge, Bulgarien, Estland, Lettland, Litauen, Polen, Rumänien, Slovakien, Tjeckien, Ungern, Cypern och Malta*



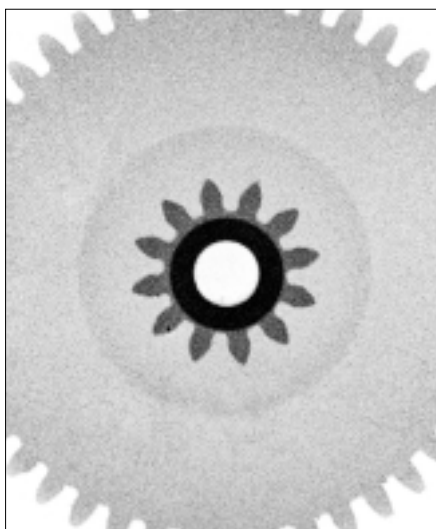
Förslaget till Marco Polo, EU:s program på transport- och logistikområdet kommer att godkännas i sin helhet under juli.

Marco-Polo – program på transportområdet

Tidigare i år kom förslaget till Marco Polo, EU:s program på transport- och logistikområdet. Sedan dess har beslutsprocessen dragit ut på tiden men enligt den senaste informationen från Kommissionen kommer programmet att godkännas i sin helhet under juli. Kort därefter, omkring månadsskiftet juli/augusti, väntas lansering av den första ansökningsomgången. Den som är intresserad av programmet bör alltså hålla ett öga på Bryssel även under den svenska semester månaden.

I regel är en ansökningsomgång, eller call som det också kallas, öppen i 3 månader. Detta skulle i praktiken innebära att dead-line för inlämnandet av ansökningar hamnar någon gång i oktober och att projekten kan starta strax efter årsskiftet efter kontraktshandlingar med Kommissionen.

Syftet med Marco Polo-programmet är att hjälpa transport och logistikindustrin att överföra transport på väg till andra mer ”hållbara” alternativ såsom närsjöfart, järnväg eller inre vattenvägar. Programmet har tilldelats 75 miljoner euro för perioden 2003-2007.



NOPEF beviljar mycket fördelaktiga lån och bidrag till nordiska företag för förstudiekostnader vid projektexport och utlandsetableringar.

Marco Polo-programmet har tre huvudsakliga inriktningar som kan bli föremål för stöd från gemenskapen:

- *Trafikomställningsåtgärder*, som avser omedelbar omställning av en del av vägtrafiken till andra transportsätt, genom startstöd till nya transporttjänster som avser annat än vägtransport
- *Katalysatoråtgärder*, som avser nyskapande projekt som syftar till att tillfälligt avhjälpa marknadens strukturella brister
- *Samarbetsåtgärder*, som avser att stärka samarbete och kunnande mellan aktörerna på godslogistikmarknaden med sikte på bättre miljöprestanda inom sektorn

Projekt skall lämnas in av konsortier bestående av minst två företag etablerade i olika medlemsstater eller i en medlemsstat och ett angränsande tredje land. Tidigare har meddelats att 30 % är en förväntad stödnivå, och projekten kan löpa under flera år.

Sedan i maj kan man följa vad som händer inom Marco Polo på programmet hemsida:

http://www.europa.eu.int/comm/transport/marcopolo/index_en.htm

NOPEF – förmånligt stöd vid utlandsetablering

NOPEF beviljar mycket fördelaktiga lån och bidrag till nordiska företag för förstudiekostnader vid projektexport och utlandsetableringar. Projektet skall ligga utanför EU och EFTA området.

Förstudier som avser projekt i nordens närområde, dvs Baltikum, Ryssland och Polen, prioriteras, berättar Per-Olof Dahllöf, VD för NOPEF. Det händer också att vi går långt utanför närområdet, t ex till Kina, men då är kravet på nordiskt intresse i projektet extra högt, fortsätter han.

NOPEF har två typer av lån – för internationalisering och projektexport:

Internationaliseringslån uppgår till 40 % av godkända kostnader och lånet efterskänks mot godkänd rapportering och en godkänd kostnadsredovisning. Lånet omvandlas i praktiken till ett rent bidrag. Realiserade internationaliseringsprojekt i närområdet kan erhålla ytterligare 20 % av förstudiekostnaderna i stöd. Med utlandsetablering avses bildande av ett helägt dotterbolag, bildande av joint venture bolag tillsammans med en lokal partner, licensiering, franchising eller ett annat långsiktigt samarbetsavtal.

Villkorlån för projektexport uppgår till 50 % av godkända kostnader och återbetalas om företaget får leveransen. Lånet är räntefritt och kan efterskänkas om

leveransen går till konkurrenter eller projektet läggs ner på grund av andra skäl. Projektexport kan vara leverans av t.ex. system eller turn-key anläggningar till kund.

Aktiviteter i förberedningsskedet kan vara bland annat:

- risk-, räntabilitets- och lönsamhetsanalyser
- utvärdering av eventuella samarbetspartner
- bearbetning av affärsplan
- beredning av underlag till finansörer
- juridisk rådgivning
- förhandlingar

Vanliga kostnader i en förstudie är egna lönekostnader, resekostnader samt kostnader för tjänster från konsulter, jurister, tolkar m.m. Däremot deltar NOPEF inte i kostnader för att söka en agent, distributör eller att genomföra allmänna marknadsstudier.

Det finns inga begränsningar på storleken små och medelstora företag prioriteras. Det finns heller inga branschbegränsningar. Små IT- och telecomföretag kommer stort, säger Per-Olof Dahllöf. Skogssidan ser också ljus ut, framförallt i Ryssland där lagar och system börjar komma på plats, fortsätter han.

Ansökan behandlas i NOPEF:s kreditkommitté eller styrelse. Kreditkommittén träffas vanligen en gång per månad så handläggningstiden är förhållandevis kort. Om projektet är stort (kräver en investering från NOPEF på över 67 000 euro) eller behandlar en för NOPEF helt ny marknad krävs styrelsebeslut.

För år 2003 beräknar NOPEF att finansiera 200 projekt. Skall ni ge er ut på nya marknader så är NOPEF:s finansiering mycket intressant!



Forskningsresultat visar att det finns ett samband mellan kultur och ökad hälsa och välbefinnande.

Spännande stöd till kulturverksamhet på arbetsplatser

I det förra numret av Projektfinans skrev vi om Stiftelsen Framtidens Kulturs stöd till innovativa lokala kulturprojekt. Denna gång vill vi gärna lyfta fram ett annat kulturstöd som stödjer kulturprojekt på arbetsplatser.

Forskningsresultat visar att det finns ett samband mellan kultur och ökad hälsa och välbefinnande. Genom "Stöd till kultur i arbetslivet" vill Statens kultur-

råd uppmuntra arbetsplatser till att se kulturverksamhet som ett naturligt inslag på arbetsplatser och i arbetslivet, lika naturligt som friskvård i form av fysiska aktiviteter och motion.

Programmet "Kultur i arbetslivet" syftar därför till att väcka kulturovana människors intresse för kultur genom att erbjuda dem konstnärliga upplevelser och möjlighet att kanske själva utöva

kultur. Målsättningen är också att vidga deltagandet i kulturlivet och att bidra till att utveckla samspelet med yrkesmässigt arbetande konstnärer.

Sökande kan vara en organisation (t.ex. facklig, konstförening) eller ”grupper av enskilda” med anknytning till arbetsplatsen, gärna i samarbete med arbetsgivaren. Erfarenhet visar att projekt där arbetsgivaren stödjer och är engagerad i projektet ger bättre långsiktiga resultat.

Bidrag kan lämnas med upp till 75 % av projektkostnaderna. Bidragsstorleken kan ligga mellan tiotusentals kronor till några hundratusen kronor. För år 2003 finns 8,3 miljoner kronor att fördela. Bidraget är ett utvecklingsbidrag, d v s det ges till avgränsade projekt, ej till

ordinarie verksamhet. Ambitionen ska vara att de finansierade projekten ska kunna fortsätta med egen finansiering efter avslutad projekttid.

Ansökningar görs på en särskild blankett som finns att ladda ned på Kulturrådets hemsida. Beslut om medel fattas två gånger per år och sista ansökningsdatum är 1 april och 1 oktober.

Besök även vår hemsida: <http://www.ey.com/se/eustod>

Projektfinansiering

är en del av Ernst & Youngs globala nätverk av experter inom offentlig finansiering, *Global Incentives Advisors, (GIA)*. Vi bistår företag och organisationer på området offentlig finansiering genom kartläggning av stödmöjligheter och framtagande av professionella ansökningar.

Nyhetsbrevet Projektfinsans

utges månatligen till de Ernst & Young-kunder som tecknat abonnemang avseende rådgivning i projektfinsansiering. Projektfinsans informerar om aktuella och särskilt intressanta offentliga finansieringsmöjligheter från såväl EU som nordiska och svenska aktörer. Uppgifterna i denna publikation har noggrant kontrollerats, men bör inte användas som slutgiltigt råd i enskilda konsultationer.

Ansvarig utgivare: Ulf Castenfors, gruppchef, 08-520 595 60

Redaktör: Sofia Malmberg, rådgivare, 08-520 599 25

Kontakta oss gärna för ytterligare information, via telefon eller e-post: namn.efternamn@se.ey.com:

Ulf Castenfors, gruppchef, 08-520 595 60

Christina Sjunnesson, sekreterare, 08-520 597 83

Anna Sundin, rådgivare, 08-520 599 37

Cecilia Augustsson, rådgivare, 08-520 590 63

Jennika Gill, rådgivare, 08-520 592 49

Matti Ek, rådgivare, 08-520 590 34

Mona Mansour, rådgivare, 08-520 599 72

Sofia Malmberg, rådgivare, 08-520 599 25