

# Projektfinans

Global Incentives Advisors

## Aktuellt om Växtkraft Mål 3

Växtkraft Mål 3 har till uppgift att stärka individens ställning på arbetsmarknaden, genom bland annat kompetensutveckling för att därigenom bidra till tillväxt och ökad sysselsättning. Programmet ger möjligheter att satsa på förändringsarbete, kompetensutveckling och kompetensförsörjning i arbetslivet för anställda i såväl företag som offentlig sektor, organisationer, ensamföretagare och arbetslösa. Insatserna riktar sig särskilt till små och medelstora företag eller enheter/arbetsplatser. Gemensamt för alla insatser i programmet är att individens delaktighet står i centrum.

### Insatsområden och finansiering

Programmet för Växtkraft Mål 3 koncentreras till flera insatsområden och åtgärder, men mest intresse har det hit-

tills varit kring Verksamhetsanalyser och Kompetensutveckling. Sammanlagt för dessa två steg kan ett företag eller en enhet få 600 000 kronor i bidrag.

Det svenska Växtkraft Mål 3-programmet omfattar totalt cirka 24 miljarder kronor (cirka 2,8 miljarder euro), varav EU bidrar med cirka 6,4 miljarder kronor (748 miljoner euro).

Svenska ESF-rådet är ansvarig myndighet för genomförandet av Växtkraft Mål 3 i Sverige. Alla ansökningar till Mål 3-programmet hanteras av Svenska ESF-rådets regionala kontor (indelade ungefär länsvis), som också fattar beslut om stöd. I norra Sverige ingår Växtkraft i Mål 1-programmet där det kallas för Växtkraft Mål 1.



### I detta nummer

- Aktuellt om Växtkraft Mål 3
- Globala lån från Europeiska Investeringsbanken
- eTEN-stöd till praktisk användning av e-tjänster
- Miljöfonden LIFE – ny ansökningsomgång i höst

**Aktuellt om Mål 3**

Mål 3 har hittills varit mycket populärt och är också enligt Ernst & Youngs erfarenheter det bästa programmet för kompetensutveckling och utbildning. Under senare tid har det varit mycket turbulens kring Mål 3 programmet då det i början av året infördes ett mer eller mindre totalstopp för nya beslut.

Avbrottet orsakades av utgiftstaket i statsfinanserna, trots att medel fortfarande fanns kvar i Mål 3-programmet. Vid regeringsbeslut den 27 mars 2003 öppnades anslagssparandet för programmet upp och nya beslut har åter börjat fattas

på många håll i landet. En del av ESF-råden har dock redan förbrukat en stor del av årets budget och kommer därför att börja fatta nya beslut först efter sommaren. De flesta av dessa ESF-kontor vill dock ha in ansökningar redan nu.

Det gäller alltså att ta kontakt med sitt regionala kontor för att höra efter vad som gäller just nu. Viktigt att komma ihåg är att programmet löper till och med år 2006 och att ”pengarna är slut” förmodligen betyder att detta års budget är förbrukat – inte att programmet är slut.

Europeiska  
Investeringsbanken, EIB  
erbjuder företag med  
mindre än 500 anställda  
möjlighet att låna upp  
kapital till lägre ränta,  
genom s.k. Globala lån.



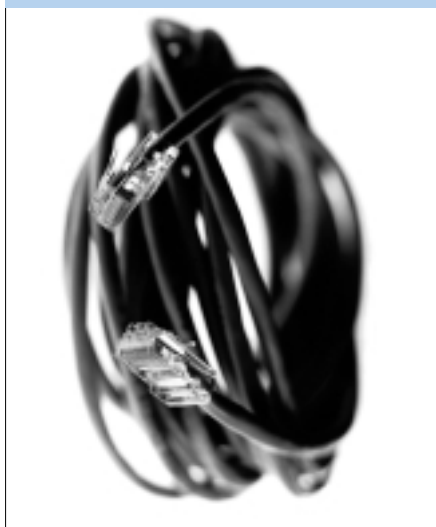
## Globala lån från Europeiska Investeringsbanken

Europeiska Investeringsbanken, EIB erbjuder företag med mindre än 500 anställda möjlighet att låna upp kapital till lägre ränta, genom s.k. Globala lån.

I Sverige förmedlas de globala lånen av Föreningssparbanken som genom EIB:s förtjänst kan erbjuda lån som generellt sett ligger femton punkter under marknadsnivån. Banken kan ge ett lån om maximalt 50 procent av den totala investeringskostnaden. Återbetalningstiden ligger på mellan 5 – 12 år, beroende på investeringens karaktär

Vad gäller övriga lånevillkor, sker en förhandling med banken precis som vid ett vanligt låneförfarande. EIB är, enligt Tomas Bornemark på Föreningssparbanken, mycket flexibla när det gäller inriktningen på projekten men det får inte handla om att stödja t.ex. miljöfarlig verksamhet eller vapenproduktion. De globala lånen brukar bli intressanta när det handlar om lite större summor eftersom det är då som den fördelaktiga räntenivån kan ge stora vinster. Föreningssparbanken har förmedlat globala lån från 2 – 3 miljoner upp till 100 miljoner kronor.

eTEN är EU:s stöd- och samordningsprogram för projekt på området för transeuropeiska telekommunikationsnät.



## eTEN-stöd till praktisk användning av e-tjänster

eTEN är EU:s stöd- och samordningsprogram för projekt på området för transeuropeiska telekommunikationsnät. Den övergripande målsättningen med programmet är att utvidga antalet nya tjänster på telekommunikationsområdet och att öka antalet användare av dessa.

eTEN-programmet prioriterar i första hand projekt som arbetar med att förbättra kvaliteten, pålitligheten och säkerheten av Internet-baserade tjänster inom EU. Tjänsterna ska vara av intresse för den stora allmänheten och kan handla om exempelvis hälsa, kultur, miljö, transport, utbildning eller om tjänster riktade till mindre företag.

eTEN-programmet lanserar regelbundet ansökningsomgångar, s.k. call. Ansökan ska lämnas in av en offentlig eller privat partner. Dessa kan vara ett medlemsland, regionala eller lokala myndigheter, privata eller offentliga företag. Ett eTEN-projekt måste genomföras i mer än ett medlemsland och kan täcka flera områden. Projektet måste röra frågor som har ett allmänt intresse och ska kunna nå en så stor användargrupp som möjligt.

Till skillnad från EU:s forskningsprogram tar eTEN även emot förslag från enskilda enheter, förutsatt att de uppfyller de allmänna kraven och avser att vara aktiva i flera medlemsstater. Det tar tid innan ny teknik accepteras av marknaden, vilket innebär att det här finns möjligheter för framgångsrika forsknings- och

utvecklingsprojekt att föra ut sina resultat på marknaden.

Det som skiljer eTEN från andra program på IT-området är att strategin går ut på att stödja förberedelserna till praktisk användning av tjänster. eTEN skall hjälpa samarbetsparterna att klara investerings- och lanseringsproblemen i den inledande fasen av ett projekt. eTEN kan ge stöd i den kritiska fas då en tjänst lanseras, så att investerare och offentliga myndigheter kan fatta väl underbyggda beslut utifrån en grundlig analys av de ekonomiska förutsättningarna. Därmed minskas de affärsriska riskerna under projektets tidiga faser. eTEN lägger tyngdvikten på offentlig-privata partnerskap som kan ge bredare tillgång till informations- och kommunikationsteknik och öka användningen.

Varje förslag måste ha en affärsplan och kunna visa att det är ekonomiskt genomförbart. eTEN kan bidra med en del av de totala investeringar som krävs för att göra en tjänst färdig att tas i bruk (för närvarande rör det sig om 10 procent, men detta kan komma att ändras). Under den inledande lanseringsfasen, när affärs- eller investeringsplanen utarbetas kan eTEN täcka upp till 50 procent av kostnaderna. Denna första fas, då antagandena om driftskostnader och potentiella intäkter eller besparingar prövas, avgör om en tjänst skall bli framgångsrik. Ett nytt call väntas senast i juni 2003.

Redan nu är det dags att börja fundera på projektidéer och att ta kontakt med eventuella samarbetspartner.



## Miljöfonden LIFE – ny ansökningsomgång i höst

EU:s miljöfond LIFE stödjer projekt som kan uppnå betydelsefulla vinster för miljön. LIFE-programmet består av tre delar: Miljöskydd, Naturvård samt Tredje land. För näringslivet ligger det största intresset i LIFE Miljöskydd.

### Ny deadline i oktober

Redan nu är det dags att börja fundera på projektidéer och att ta kontakt med eventuella samarbetspartner. Nästa deadline är förvisso i oktober 2003 men erfarenheter från tidigare år har visat att det kan vara svårt att hinna med hela ansökningsarbetet under tiden augusti till september, då många just kommit tillbaka från semestern. Ha även i åtanke att semestern ligger olika i Europa och att arbetet med projektet kan ligga nere i så mycket som upp till tio veckor innan alla deltagare, nationella myndigheter och Kommissionen är på plats igen samtidigt.

### Vem kan söka?

Life Miljöskydd vänder sig främst till industrisektorn och den offentliga sektorn.

Samarbete över nationsgränserna är inget krav för att söka stöd ur LIFE, men betraktas alltid som en fördel. EU bidrar med högst 30 procent av kostnaden till projekt som leder till framtida intäkter eller minskade driftskostnader och med upp till 50 procent till övriga projekt. Det finansiella stödet från EU ligger i intervallet 200 000 – 2 500 000 euro (genomsnittligt stöd är ca 500 000 euro). Projekt inom ramen för LIFE Miljöskydd är öppna för deltagare från EU:s medlemsländer och från kandidatländerna Estland, Lettland, Ungern, Slovenien och Rumänien. Ytterligare länder kan bli aktuella under sommaren.

I Sverige ansvarar Naturvårdsverket tillsammans med Nutek för information om programmet. Det är Europeiska kommissionen som väljer ut de projekt som får delta men alla ansökningar granskas först av Naturvårdsverket i samråd med Nutek innan de skickas till kommissionen. Ta gärna kontakt med oss redan nu om ni har frågor kring LIFE!

Besök även vår hemsida: <http://www.ey.com/se/eustod>

### Projektfinansiering

är en del av Ernst & Youngs globala nätverk av experter inom offentlig finansiering, *Global Incentives Advisors, (GIA)*. Vi bistår företag och organisationer på området offentlig finansiering genom kartläggning av stödmöjligheter och framtagande av professionella ansökningar.

### Nyhetsbrevet Projektfinans

utges månatligen till de Ernst & Young-kunder som tecknat abonnemang avseende rådgivning i projektfinansiering. Projektfinans informerar om aktuella och särskilt intressanta offentliga finansieringsmöjligheter från såväl EU som nordiska och svenska aktörer. Uppgifterna i denna publikation har noggrant kontrollerats, men bör inte användas som slutgiltigt råd i enskilda konsultationer.

Ansvarig utgivare: Ulf Castenfors, gruppchef, 08-520 595 60

Redaktör: Sofia Malmberg, rådgivare, 08-520 599 25

Kontakta oss gärna för ytterligare information, via telefon eller e-post: [namn.efternamn@se.ey.com](mailto:namn.efternamn@se.ey.com):

Ulf Castenfors, gruppchef, 08-520 595 60

Christina Sjunnesson, sekreterare, 08-520 597 83

Anna Sundin, rådgivare, 08-520 599 37

Cecilia Augustsson, rådgivare, 08-520 590 63

Jennika Gill, rådgivare, 08-520 592 49

Matti Ek, rådgivare, 08-520 590 34

Mona Mansour, rådgivare, 08-520 599 72

Sofia Malmberg, rådgivare, 08-520 599 25